

TextFräsning

Innehåll

Inledning	3
Installation	3
Beskrivning av menyerna	3
Filer	3
Ny	3
Öppna	3
Spara	4
Spara som	4
Tidigare filer	4
Inställningar	5
Avsluta	6
Editera	6
Klipp ut	6
Kopiera	6
Klistra in	6
Visa	7
Standard	7
Verktyg	9
Objektinformation	10
Skapa text	11
Stödraster	11
Formatering	12
Hjälp	12
Innehåll	12
Om TextFräsning	12
Egna anteckningar	13

Inledning

Med hjälp av programmet TextFräsning kan du på ett mycket snabbt och enkelt sätt tillverka nc-program av en vald text. Texten kan skapas på linje eller båge eller så kan båda metoderna kombineras med varandra. Textfräsning stödjer true type teckensnitt och de följer normalt med din windows version.

Från TextFräsning kan du direkt skapa RIT och BEA -filer som sedan kan läsas in i MicroTechs CamModul där det finns möjlighet att nc-bereda konturen och postprocessa denna till valritt styrsystem som t. ex Heidenhein eller Fanuc.

Installation

För att installera TextFräsning på din dator klickar du på

- Windows Start-knappen
- Välj Kör
- Skriv A:Install
- Klicka på OK
- Följ sedan instruktionerna på skärmen

Installation under windows NT

Om ditt program är levererat med hårdvarulås och skall installeras under NT skall följande göras.

Kopiera filen KEYP.SYS till katalogen WINNT\SYSTEM32\DRIVERS och sedan ska ett program som heter SKEYADD.EXE köras. Detta bör göras efter att man har loggat in som "Super-User". Efter att detta är gjort skall datorn startas om så att inställningarna uppdateras.

Ovan nämnda filer finns i katalogen \MTS\TEXT.

Beskrivning av menyerna

Här följer en beskrivning av de rubriker och dess innehåll som visas högst upp på skärmen.

Filer

Ny

Raderar skärmen från tidigare gjorda texter. Detta alternativ används om en ny text skall göras direkt efter ett tidigare jobb.

Öppna

Används för att läsa in en text som tidigare har sparats, dvs det är själva utseendet på skylten som kan hämtas in och inte själva nc-programmet . Det är endast filer med efternamnet MTX som kan läsas in i TextFräsning och som tidigare gjorts i detta program.

- *Klicka på Öppna i Filer -menyn.*
- *Klicka på den enhet och mapp i rutan "Leta i" som innehåller filen du vill öppna.*
- *Klicka på filen du vill ha i den stora rutan.*

Spara

Denna funktion används för att spara ett jobb (layouten) som du skapat och kanske skall användas vid ett senare tillfälle. En text som skapats i textfräsning kommer att få efternamnet MTX (ex. MINFIL.MTX). Denna fil innehåller endast själva layouten och inte något nc-program.

Spara en ny namnlös layout

- *Klicka på Spara i Filer -menyn.*
- *Om du vill spara dokumentet på en annan plats än i mappen Text klickar du på en annan enhetsbeteckning eller ett annat mappnamn.*

Spara dokumentet i en ny mapp genom att klicka på .

- *Skriv ett namn i textrutan "Filnamn". Du kan använda långa, beskrivande namn om du vill.*
- *Klicka på Spara.*

Spara som

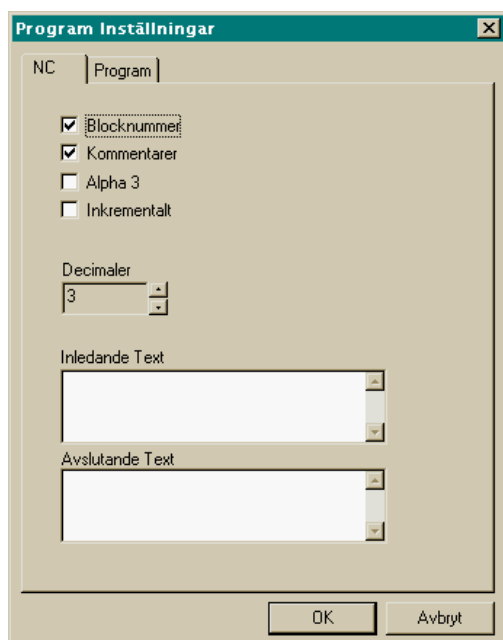
Används när du vill skapa en kopia av en layout som du gjort och inte vill skriva över originalet.

Tidigare filer

Här visas fem senaste filerna som öppnats i TextFräsning.

Inställningar

Under inställningar finns det två stycken flikar där det går att påverka nc-programmets utseende. Under fliken Program sätts upplösningen på teckensnitten och detta värde påverkar storleken på det färdiga nc-programmet.



Blocknummer: Välj här om ditt nc-program skall skapas med eller utan blocknumrering

Kommentar: Med hjälp av detta skapas nc-programmet med kommentarer där varje bokstav omges av parenteser ex. (M).

Alpha 3: Anger radier med Z. Gäller maskiner med Bosch Alpha III styrning.

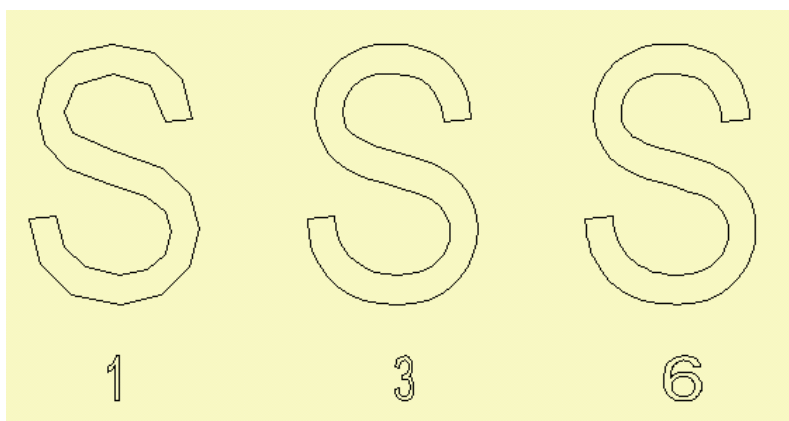
Inkremental: Ange här om nc-programmet skall genereras med inkrementala koordinater.

Decimaler: Välj antal decimaler.

Inledande text: Ange här startkoden som ditt styrsystem kräver för att mottaga nc-programmet.

Avslutande text: Se ovan.

Inställning för nedanstående parameter är normalt 3. Vid stora texter/skyltar så kan det dock vara idé att öka detta värde då detta anger själva upplösningen på teckensnittet som används.



Bilden ovan visar skillnaden på en text vid olika inställningar av upplösningen på ett trueypeteckensnitt. Notera att det inte syns någon skillnad mellan tre och sex, skillnaden mellan dessa kommer vara storleken på det nc-program som sedan skapas. Det nc-program som kommer att skapas med upplösning sex kommer att vara cirka dubbelt så stort det som skapas med upplösning tre.

Avsluta
Avslutar TextFräsning.

Editera

Klipp ut

Kan användas för att ta bort önskad text. Efter att önskad text ”klippts ut” finns dock möjlighet att välja *Klistra in* för att placera ”urklippet ” på annan plats.

Kopiera

Om en kopia av en text skall göras markeras först önskad text och därefter väljer man *Kopiera*, placera därefter kopian på önskad plats genom att flytta markören med musen och bekräfta placering med vänster musknapp.

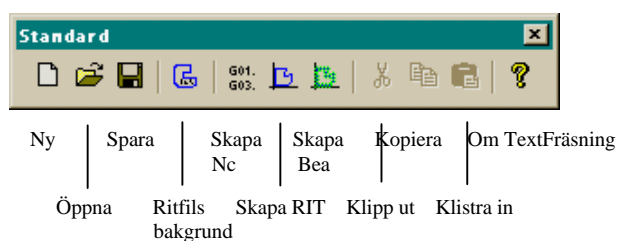
Klistra in

Denna funktion använd i kombination med Klipp ut. Se ovan

Visa

I denna meny väljer man vilka av de olika verktygsfälten som skall visas på skärmen. För beskrivning av verktygsfälten se nedan. Dessa funktioner är snabbkommandon som gör det möjligt att direkt välja en funktion istället för att först välja meny och sedan funktion.

Standard



Ny

Raderar skärmen från tidigare gjorda texter. Detta alternativ används om en ny text skall göras direkt efter ett tidigare jobb.

Spara

Denna funktion används för att spara ett jobb (layouten) som du skapat och kanske skall användas vid ett senare tillfälle. En text som skapats i textfräsning kommer att få efternamnet MTX (ex. MINFIL.MTX). Denna fil innehåller endast själva layouten och inte något nc-program.

Öppna

Används för att läsa in en text som tidigare har sparats, dvs det är själva utseendet på skylten som kan hämtas in och inte själva nc-programmet . Det är endast filer med efternamnet MTX som kan läsas in i TextFräsning och som tidigare gjorts i detta program.

Ritfils bakgrund

Med hjälp av denna funktion kan en ritning som skapats i MicroTechs CamModul öppnas och användas som bakgrund. Detta gör det enklare att placera en text på en detalj och man kan samtidigt se att storlek och placering på detaljen blir som man tänkt sig.

Skapa NC

Genererar ett nc-program av den text som har skapats. Det nc-program som skapas baseras på standard ISO-kod. För inställningar av hur nc-programmet skall se ut se *Inställningar*. Där anges bl.a. antal decimaler samt att det finns möjlighet att skriva inledande och avslutande block i nc-programmet. De inledande och avslutande raderna krävs i regel därför att styrsystemet skall kunna ta emot nc-programmet när man så önskar.

Som exempel kan nämnas att om ett nc-program skall sändas till ett Fanuc styrsystem så skall inledande och avslutande rader vara följande:

Inledande:

```
%  
ONnnn      (Obs! Ej nolla, Nnnn=progrn)
```

Avslutande:

```
M30
```

Skapa RIT

Välj denna funktion om den skapade texten skall exporteras till CamModulen i form av en RIT fil. Denna kan sedan läsas in i CamModul för att sedan placeras på en befintlig ritning eller enbart användas för att i CamModul skapa en bearbetning.

Skapa Bearbetning

Används för att skapa en s.k. BEA -fil som därefter kan läsas in i CamModulen. Denna kan sedan postprocessas till valfritt styrsystem t.ex. Heidenhein dialog, Fanuc m fl.

Klipp ut

Kan användas för att ta bort önskad text. Efter att önskad text ”klippts ut” finns dock möjlighet att välja *Klistra in* för att placera ”urklippet” på annan plats.

Kopiera

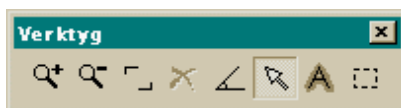
Om en kopia av en text skall göras markeras först önskad text och därefter väljer man *Kopiera*, placera därefter kopian på önskad plats genom att flytta markören med musen och bekräfta placering med vänster musknapp.

Klistra in

Denna funktion använd i kombination med Klipp ut. Se ovan

Statusfält

Visar längst ned på skärmen aktuell position för markören samt att en kort förklaring när man placerar markören på en funktion.

Verktyg

Zoom in | Passa | Rotera | Markera

Zoom ut Radera Pekare Visa fräsdiameter

Zoom in

Välj *Zoom in* om när en text skall förstöras. Efter att du valt *Zoom in* skall ett zoom fönster markeras över det område som skall förstöras. Ange först t ex det nedre vänstra hörnet genom att klicka på vänster musknapp flytta sedan markören för att ange det övre högra hörnet för zoom fönstret.

Zoom ut

Med denna funktion kan finns möjligheten att att backa ett steg efter det att en förstoring har gjorts. Bilden förminskas med ett fast steg som inte går att påverka.

Passa

Passar in den text som skapats på skärmen. Används med fördel efter att man använt Zoom in för att snabbt komma tillbaka i normal läge.

Radera

Markera en text och välj därefter denna funktion för att radera den valda texten.

Rotera

Används när man vill placera en text i en speciell vinkel.

Pekare

Aktiverar pekaren.

Visa fräsdiameter

Välj denna funktion om du vill se hur det färdiga resultatet kommer att bli. Aktuell fräsdiameter som finns i Inställningar visas.

Markera

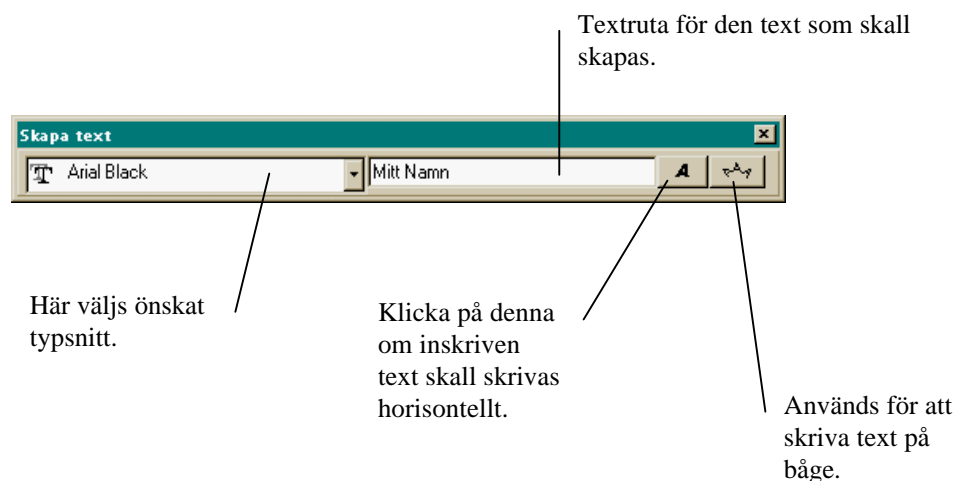
För att markera flera texter på ett enkelt sätt använder du denna funktion.

Objektinformation

The image shows a dialog box titled "Objektinformation" with a close button (X) in the top right corner. The dialog contains several input fields and checkboxes. At the top is a text field labeled "MATERIAL". Below it are input fields for "X" (value 0.000), "Y" (value 0.000), "Bredd" (value 100.000), "Höjd" (value 50.000), "Vinkel" (value 0.0), and "Radie" (value 0.000). There is a section titled "Speglad Text" containing two checkboxes: "Spegla X" and "Spegla Y", both of which are currently unchecked. At the bottom of the dialog is a button labeled "Fräsp parametrar".

I denna ruta visas aktuell information om den text som är aktiv. Om materialet markeras visas storleken på detta, när däremot en text markeras visas information om denna och man kan i detta läge då skriva in nya värden som skall gälla för den markerade texten.

Skapa text

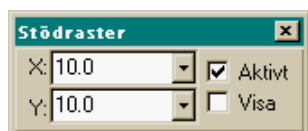


För att skapa en text gör enligt nedan.

- Välj typsnitt
- Skriv in önskad text i textrutan
- Ange därefter om den text du vill skapa skall vara rak eller på en båge.
- Ange nu genom att klicka på musen var textens startpunkt skall vara, därefter flyttar du markören till slutpunkten och klickar på musen.

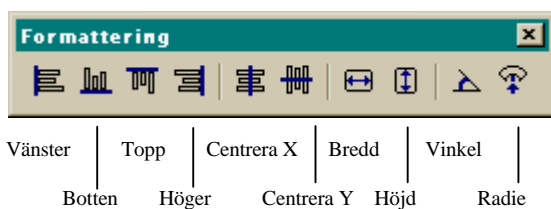
Om du vill skapa ytterligare en text klickar du bara i inskrivningsrutan och skriver in den nya texten och placerar den på önskat ställe.

Stödraster



Ange här om stödraster skall vara aktivt eller ej samt om det skall visas. För att ange storleken på stödrastret kan önskad storlek skrivas in eller så väljer man från den fördefinierade listan. Att använda stödraster underlättar placering av texter. Om man väljer att visa stödraster kommer ett rutnät att visas med den storlek man angivit i X- och Y-led.

Formatering



Dessa funktioner gör det möjligt att på ett enkelt sätt justera texter i olika riktningar. Det kan t ex vara för att vänster ställa alla texter eller centrera dessa på en skylt under varandra.

Om du t ex har tre olika texter under varandra som skall vänster justeras gör du så här.

- Markera först den text som du vill justera mot.
- Därefter skall övriga rader markeras. Tryck på Shift samtidigt som du markerar de andra raderna som skall justeras.
- När dessa är markerade klickar du på symbolen för "Justera vänster", texterna kommer då att vänsterställas.

Hjälp

Innehåll

Hjälpen innehåller i stort sett samma information som du finner i denna manual med undantag för några bilder. Hjälpen kan även öppnas genom att du trycker på F1.

Om TextFräsning

Här visas versionsnumret och till vem som programmet är licensierat.

